

# INDIANA HOCKEY ACADEMY

where you enjoy to grow

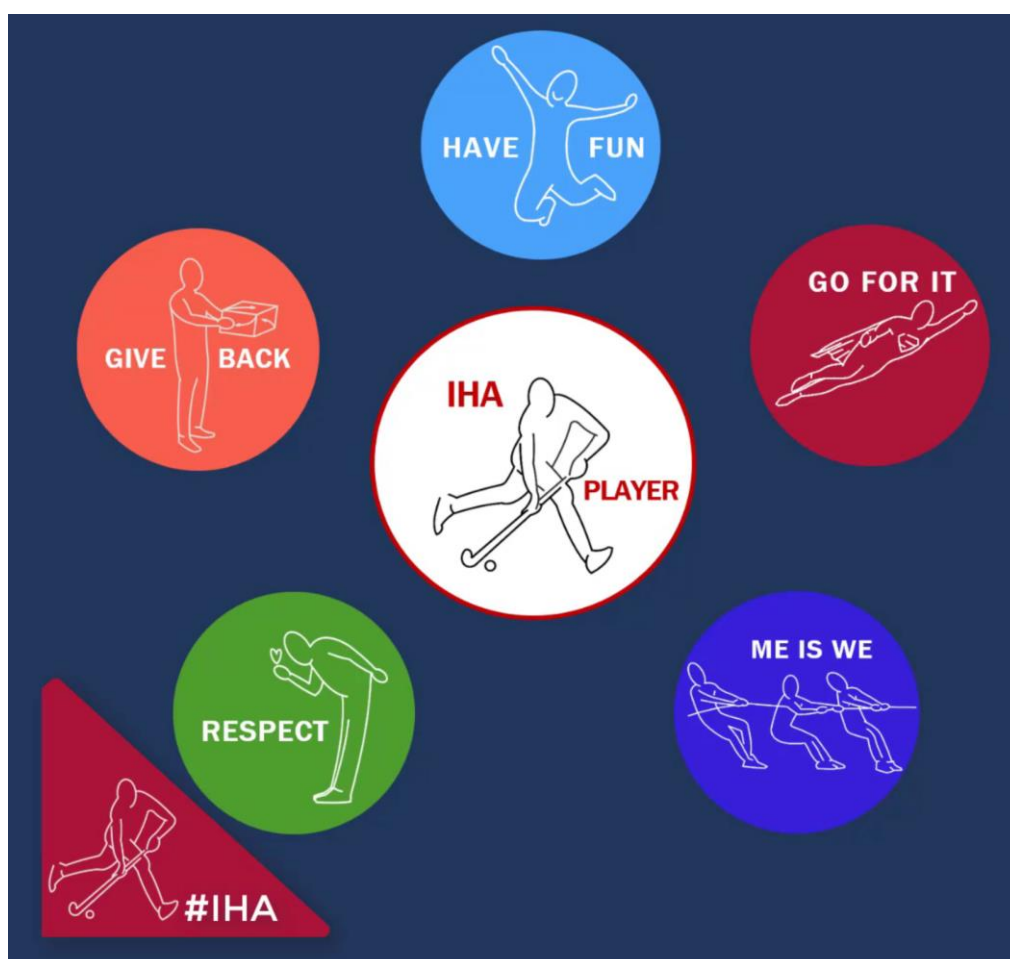


- **Missie**

De Indiana Hockey Academy wil de sportieve omkadering aanbieden om zelfontplooiing te bereiken en zo gelukkig te groeien.

- **Visie & waarden**

We geloven dat de IHA meer is dan sport. Teneinde onze missie zo goed mogelijk na te streven opteren we om binnenin de IHA te leven volgens onderstaande waarden.



Het hoofdkenmerk van jeugdsport is “plezier”. We willen dat de kinderen zich amuseren en graag naar Indiana komen. “**Have fun**” stellen we daarom als waarde absoluut voorop. Uiteraard blijven we een grote sportclub met jeugdteams in de hoogste Belgische afdelingen en verliezen daarom de gezonde doch ambitieuze sportprestaties niet uit het oog. “**Go for it**” is de waarde die onze competitieve kant prikkelt, waarbij we streven naar de beste versie van onszelf. Aangezien hockey ook op Indiana een ploegsport is, gebeurt dit alles in een omgeving waarbij teamspirit primeert. Bij “**Me is we**” leren we omgaan met elkaar, en geven we om elkaar. We tonen “**Respect**” voor elkaar, maar ook voor onszelf, zowel fysisch als mentaal. We groeien in zelfvertrouwen en als mens. We respecteren ook de omgeving. Nog meer zelfs, we geven terug aan de gemeenschap. Bij “**Give back**” ligt de focus op het groter geheel, de community waar we deel van uitmaken, en hoe we deze beter en mooier maken.

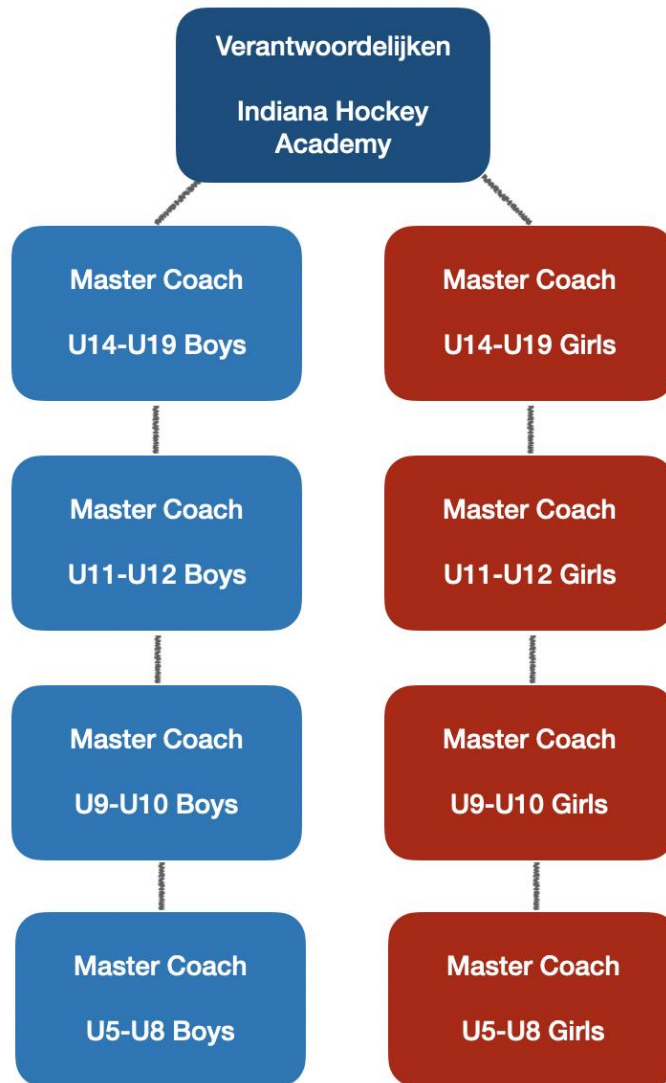
- **Donorsporten**

Binnen de IHA hebben we ons bijkomend omringd door een aantal experts in sportletselpreventie en motorisch leren om de kinderen op een **nieuwe manier** de sport aan te leren. Eenzijdige sport en vroege sportspecialisatie leidt helaas vaak tot letsels en sportmoeheid op jonge leeftijd.

Door, onder meer, gebruik te maken van zogenaamde **donorsporten** gaat we met de IHA meer gevarieerde sportprikkelers bieden aan de kinderen. Zo zullen sporten zoals lacrosse, korfbal of zelfs gevechtssporten hun intrede doen bij de (jonge) kinderen en zo een regelmatige vertaling krijgen in hockey. We geloven dat de kinderen hierdoor ook beter zullen leren bewegen, hetgeen zal leiden tot betere en bredere motorisch ontwikkelde hockeyers.

- **Mastercoaches**

Teneinde verder te professionaliseren willen we voor de toekomst verder werken met onderstaande sportieve structuur met “categorie-verantwoordelijken”, hieronder “**Mastercoaches**” genoemd.



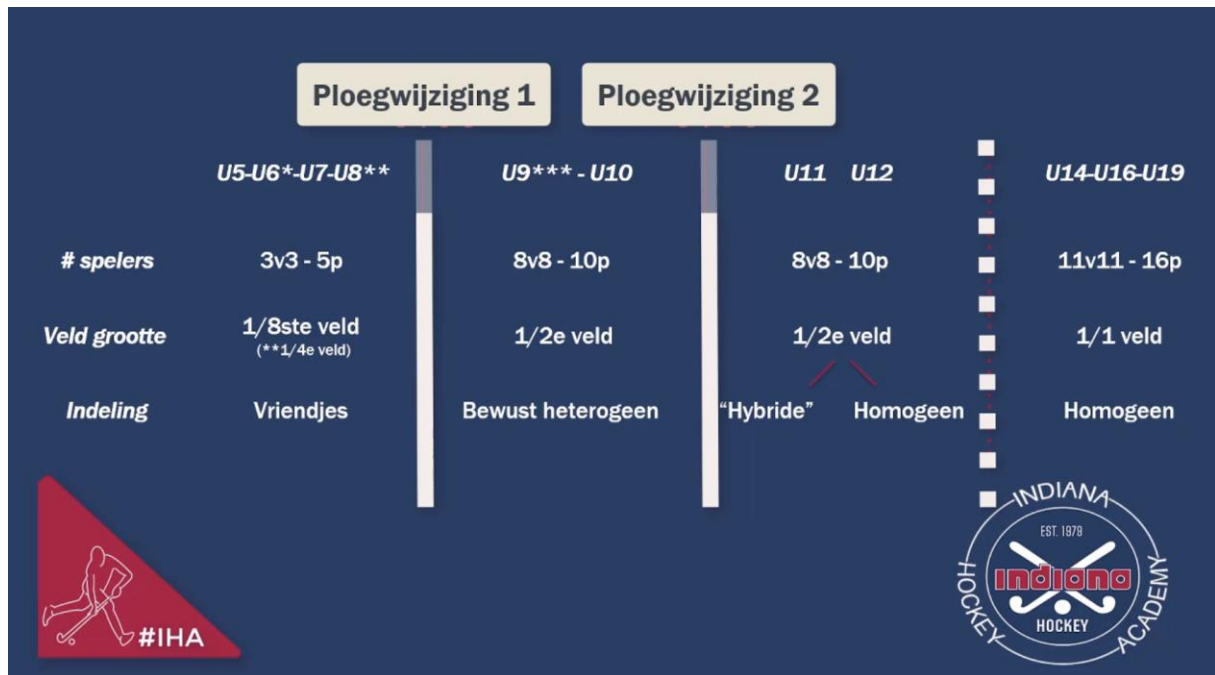
Het doel van de “Master Coaches” zal zijn om een “lijnverantwoordelijkheid” te dragen in verband met het sportieve binnenin hun categorie. Zo zullen ze van dichtbij de ploegen en spelers/speelsters opvolgen, de coaches begeleiden, alsook aanspreekpunt zijn voor trainers en ouders.

- **Samenstelling ploegen**

Eén van de minst eenvoudige taken waarmee elke ploegsport club kampt, betreft het samenstellen van de teams.

*Voor deze selecties worden ervaren, kundige medewerkers aangesteld en het bestuur waakt over de procedures en de onpartijdigheid van het selectieteam, vrijwilligers en bestuursleden.*

Een belangrijk doel is dat alle leden zich sportief en sociaal op de beste wijze verder kunnen ontwikkelen. Vandaar de opzet om de ploegen in functie van de leeftijdscategorie en de maturiteit, op basis van verschillende criteria samen te stellen.



Deze criteria kan je samengevat terugvinden op onderstaande afbeelding:

**U5 – U8:** Bij deze leeftijdscategorie worden de ploegen ingedeeld op basis van de vriendjes bij inschrijving. Gevolg hiervan is dat de ploegjes vaak redelijk heterogeen worden gevormd en zo samen evolueren.

*“U5 Indiaantjes” hebben enkel training op woensdagnamiddag.*

*“U6 starters” hebben het eerste deel van het seizoen twee trainingen. Vanaf het tweede deel van het seizoen, na de winterstop in februari, starten zij met wedstrijden bij de U7 (zwakste reeks).*

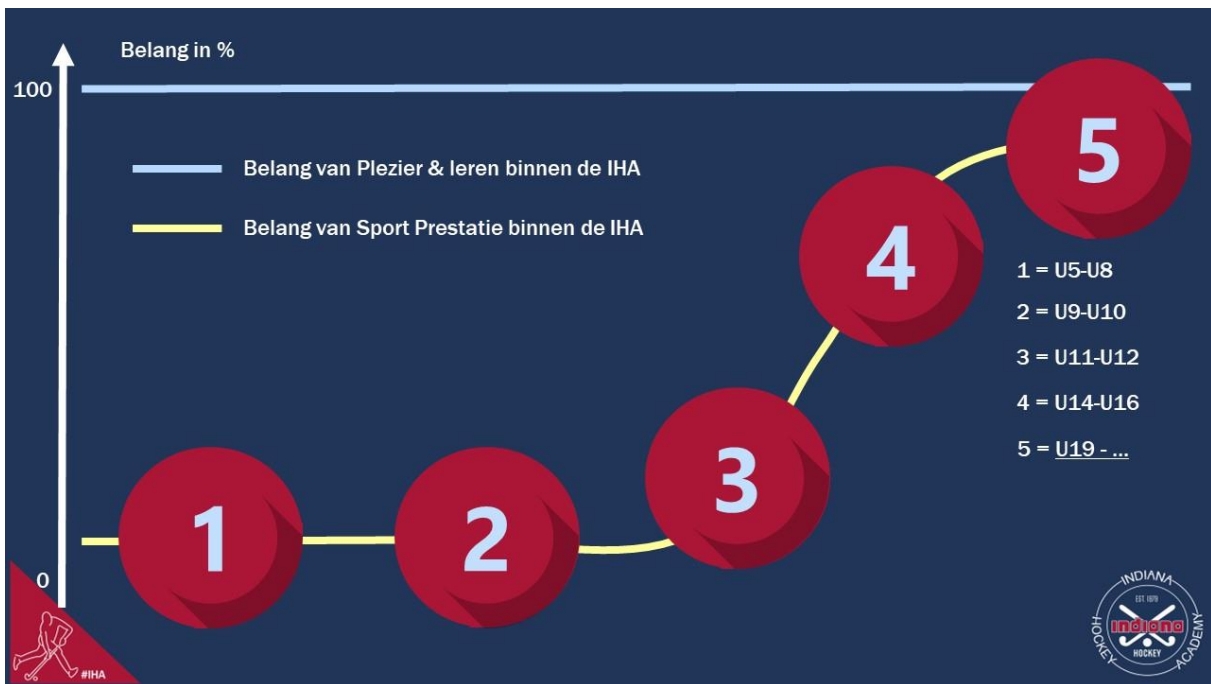
*“U7 & U8 spelen een volledig seizoen in hun leeftijdscategorie.”*

**U9 – U10:** Bij deze leeftijdscategorie worden de ploegen U8 die overgaan naar U9 herverdeeld op basis van maturiteit, volgens een bewust heterogene indeling. Hierdoor komen vroeg- en laat mature kinderen samen in een ploeg terecht, hetgeen een maximale zelfontplooiing mogelijk maakt voor iedereen.

*“U9 starten het seizoen in U9 (6v6 op het veld) en worden vanaf februari voor het tweede deel van het seizoen een half jaar te vroeg ingedeeld in U10 (8v8 op het veld, zwakke reeks), dit teneinde op een half veld met meer ruimte te spelen.”*

**U11 – U12:** Wat deze leeftijdscategorieën betreft ligt de focus nog altijd op de individuele sportieve ontwikkeling, maar gaan we vanaf U11 de ploegen “hybride” indelen. Dit betekent dat we beginnen rekening te houden met de maturiteit van de kinderen: technisch, fysisch, mentaal,... Vanaf U12 delen we homogeen in. Dit teneinde de jongeren optimaal voor te bereiden voor de overstap naar U14, alsook om bij de hockey bond de ploegen te kunnen inschrijven in de juiste categorie.

**Vanaf U14:** Hier wordt de aanpak meer en meer resultaatgericht, al blijft “leren” prioritair over “winnen”. De ploegen U14/U16/U19 worden hoofdzakelijk samengesteld op basis van maturiteit, behaald niveau en meetbare prestaties.



Bij het soms moeilijke selectieproces worden coaches (via in te vullen individuele spelersfiches), trainers (o.a. via tijdens het jaar voorziene testings) en een technische commissie betrokken. Indien nodig worden managers eveneens gecontacteerd. Een eventuele afwijkende mening van ouders, vrijwilligers of bestuur kan worden gehoord, maar enkel het objectieve advies van het onpartijdige selectieteam kan tot de teamindeling leiden.

- **Open transferbeleid**

Er kan, na een gesprek met de speler/speelster en zijn/haar entourage, op ieder moment van het seizoen beslist worden door de sportieve IHA staff om een speler/speelster te transfereren naar een ander team.

Deze transfer kadert steeds in het belang van de speler/speelster en zijn/haar team zodoende hem/haar in de, volgens de professionele beoordeling van de IHA staff, juiste omgeving (ploeg, competitie) te laten ontwikkelen.

Dit open transferbeleid zorgt er voor dat we:

- Bepaalde spelers/speelster waarbij de IHA staff zich in de ploegenindeling heeft vergist sneller naar de voor hem/haar juiste ploeg kunnen overbrengen zodoende hem/haar te laten ontwikkelen in de voor hem/haar juiste sportomgeving.

- Bepaalde spelers/speelsters die niet het juiste engagement tonen in de voor hem/haar gekozen ploeg kunnen overdragen naar een team die meer aanleunt bij zijn/haar commitment.
- Bepaalde spelers die in hun omgeving te weinig uitdaging krijgen kunnen transfereren naar een iets uitdagendere omgeving.

Uiteraard blijven we als jeugd- en eindverantwoordelijken van de Indiana Hockey Academy steeds bereikbaar voor verdere uitleg, vragen of constructieve opmerkingen,...

**Sébastien Wauthier, Maurice Dubois, Julieta Baglioni Burgos & Laure De Naeyer**  
**Verantwoordelijken IHA**